



Material :
Plastic PVC



Sensorsitzkissen inkl. Alarmempfänger BEDIENUNGSANLEITUNG

!!! Bitte besuchen Sie unsere Website: www.geemarc.com, da es wichtige Aktualisierungen und Änderungen geben kann, die Sie beachten sollten !!!

Verpackungsinhalt

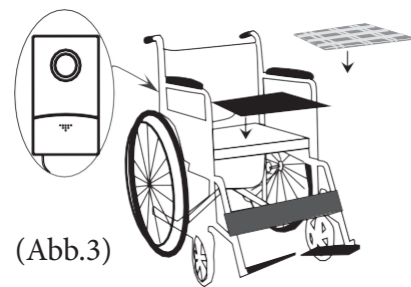
Die Verpackung enthält folgende Bestandteile:
- 1 Bedienungsanleitung
- 1 Sensorsitzkissen mit Sender
- 1 Alarmempfänger
Batterien sind nicht im Lieferumfang enthalten. Ein Netzadapter ist optional erhältlich (6V \approx 0.3A).

BESCHREIBUNG des Empfängers und Senders

1) Beschreibung des Empfängers

1. Regler zur Klingeltonlautstärke niedrig (Lo) / stark (Hi)
 - 2,3,4 LED-Anzeigen bei Alarm
 - 3 LED-Anzeige bei schwacher Batterie
 - 5 Klingeltonlautsprecher
 - 6 Schalter ALARM (Alarm) /OFF (Aus)/CHIME (Klingeln)
-

8. Entfernen Sie das Stuhlkissen und platzieren Sie das Sensorsitzkissen.

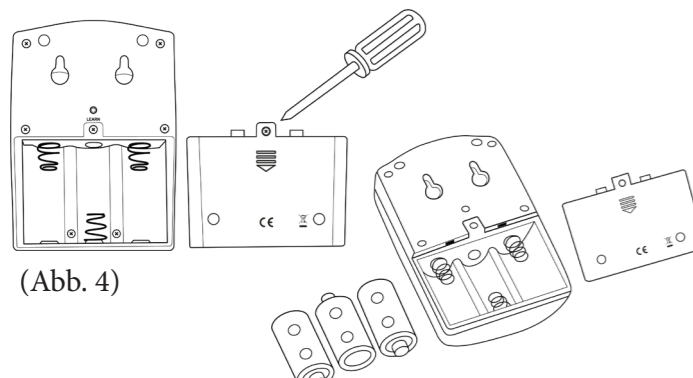


(Abb.3)

9. Legen Sie das Stuhlkissen zurück und platzieren Sie das Sensorsitzkissen darauf

Hinweis: Ein Warnton weist Sie alle zwei Minuten darauf hin, dass die Batterie ausgetauscht werden muss.

Inbetriebnahme des Empfängers



(Abb. 4)

(Abb. 5)

1. Entfernen Sie die Schraube der Batteriefachabdeckung (9) mithilfe eines Kreuzschlitzschraubenziehers und schieben Sie sie nach unten (Abb.3).
2. Legen Sie drei 1,5 V Alkalibatterien vom Typ LR14 (nicht im Lieferumfang enthalten) unter Beachtung der Pole ein (Abb. 4).
3. Schließen Sie die Batteriefachabdeckung, indem Sie sie nach oben schieben.
4. Setzen Sie die Markierungsschraube (10) mit Hilfe eines Schraubenziehers wieder ein.
5. Sie können Ihren Empfänger an der Wand befestigen, indem Sie zwei horizontale Löcher im Abstand von 36 mm bohren.
6. Stecken Sie zwei Wanddübel in die beiden Löcher.
7. Drehen Sie zwei Schrauben in die Dübel und lassen Sie sie 5 mm überstehen. Hängen Sie den Sender auf und lassen Sie ihn einrasten.

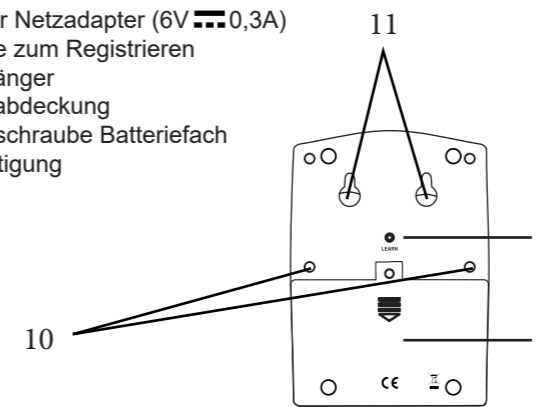
Hinweis: Sie können einen Netzadapter (6V \approx 0,3 A) anschließen (nicht im Lieferumfang enthalten). Sie können die Batterien in Ihrem Gerät lassen, damit sie auch bei einem Stromausfall funktionieren.

Bei schwacher Batterie beginnt die mittlere LED Anzeige (3) zu blinken.

Verwendung des Geräts

Das Amplicall PSA 200 System ist sehr einfach zu bedienen. Es benötigt keine externe Verkabelung und kann zu Hause, in einem Krankenhaus, Altenheim oder anderen Einrichtungen der Pflege verwendet werden. Das System soll eine Person oder eine Pflegekraft, die sich im Raum des Empfängers befindet, darauf aufmerksam machen, dass die Person (z. B. in einem Rollstuhl sitzend)

- 7 Anschluss für Netzadapter (6V \approx 0,3A)
- 8 „Lern“ - Taste zum Registrieren weiterer Empfänger
- 9 Batteriefachabdeckung
- 10 Verschlusschraube Batteriefach
- 11 Wandbefestigung

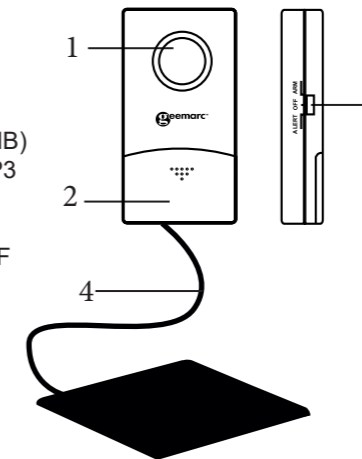


INBETRIEBNAHME

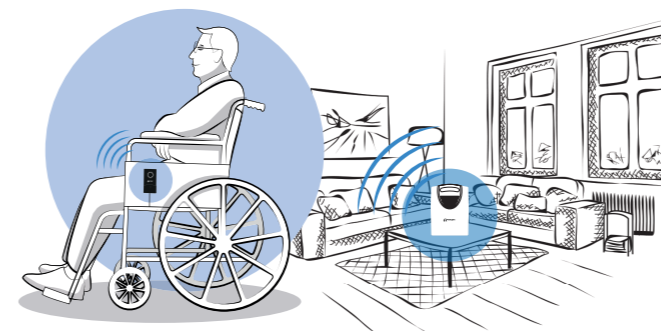
Inbetriebnahme des Senders

- 1- Klingeltonlautsprecher (85dB)
- 2- Batteriefachabdeckung (PP3 9V Batterie nicht im Lieferumfang enthalten)
- 3- Schalter ARM (Alarm) / OFF (Aus) / ALERT (Klingeln)

4-Sensorsitzkissen



Abstand max. 30 m



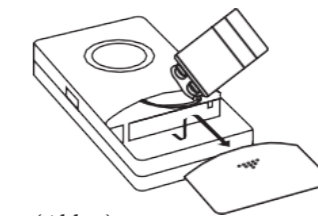
sich nicht mehr auf dem Sensorsitzkissen befindet. Wenn die Person nicht mehr auf dem Sensorsitzkissen sitzt, wird durch den fehlenden Druck eine Information an den Empfänger gesendet, der in einer Entfernung von maximal 30 m vom Sender platziert werden sollte. Der Empfänger beginnt zu klingeln oder zu piepen (niedrige oder hohe Stufe - je nach gewähltem Modus) und es blinken alle drei LED Anzeigen.

1. Der Nutzer sitzt auf dem Sensorsitzkissen.
 2. Der Schalter des Senders steht auf ALERT (4): Nach vier Sekunden hören Sie einen Piepton, der Ihnen signalisiert, dass der Sender bereit ist. Solange kein Druck auf dem Sensorsitzkissen erkannt wird, sendet der Sender alle 40 Sekunden eine Information an den Empfänger. Der Sender piept nicht, lediglich der Empfänger.
- Der Schalter des Senders steht auf ARM (4): Sie hören nach vier Sekunden einen Piepton, der Ihnen signalisiert, dass der Sender

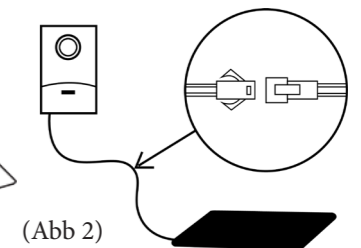
INBETRIEBNAHME

Inbetriebnahme des Senders

1. Öffnen Sie die Batteriefachabdeckung, indem Sie sie nach unten schieben (Abb. 1).
2. Legen Sie die Alkalibatterie vom Typ PP3 (nicht im Lieferumfang enthalten) polrichtig ein.
3. Schließen Sie die Batteriefachabdeckung, indem Sie sie nach oben schieben.
4. Schließen Sie das Kabel des Sensorsitzkissens an den Sender an (Abb. 2).
5. Sie können Ihren Sender an der Wand befestigen, indem Sie zwei horizontale Löcher mit einem Abstand von 44 mm bohren.
6. Stecken Sie zwei Wanddübel in die beiden Löcher.
7. Drehen Sie zwei Schrauben in die Dübel und lassen Sie sie 5 mm überstehen. Hängen Sie den Sender auf und lassen Sie ihn einrasten.



(Abb.1)

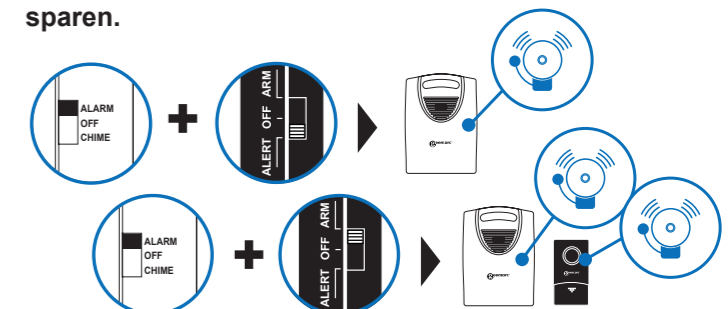


(Abb.2)

bereit ist. Sender und Empfänger beginnen fünf Sekunden lang zu piepen, wenn ein Sturz erkannt bzw. kein Druck mehr auf dem Kissen erkannt wird. Dieser Alarm wiederholt sich alle 40 Sekunden, bis das Kissen wieder einen Druck erkennt und die Person darauf Platznimmt.

3. Der Schalter des Empfängers steht auf CHIME (6): Es ertönt ein Alarm und die LEDs blinken fünf Sekunden lang, wenn ein Signal vom Sender empfangen wird. Danach folgt eine 30-sekündige Pause, bevor der Alarm und das Blinken erneut einsetzen. Das ganze wiederholt sich solange, bis das Sensorsitzkissen einen Druck erkennt. Der Schalter des Empfängers steht auf ALARM (6): Es ertönt ein Alarm und die LEDs blinken 30 Sekunden lang, wenn ein Signal vom Sender empfangen wird. Danach folgt eine 10-sekündige Pause, bevor der Alarm und das Blinken erneut einsetzen. Das ganze wiederholt sich solange, bis das Sensorsitzkissen einen Druck erkennt.

Hinweis: Stellen Sie die Schalter bei beiden Systemen auf OFF, um den Alarm des Amplicall PSA 200 auszuschalten oder um Batterien zu sparen.



Registrierung eines neuen Empfängers auf dem Sensorsitzkissen

Hinweis: Beim Kauf des Amplicall PSA200 sind die Geräte bereits gepaart. Sie müssen daher die folgenden Schritte nicht ausführen.

Um einen neuen Empfänger (max. 10) hinzuzufügen, befolgen Sie bitte die unten beschriebenen Schritte:

Schritt 1: Schalten Sie Ihren Empfänger auf ALARM (6) oder CHIME (6) und rufen Sie den Aufnahmemodus des Empfängers auf, indem Sie mit Hilfe eines Stifts die Taste LEARN (8) drei Sekunden lang gedrückt halten und loslassen, wenn Sie einen Piepton hören.

Schritt 2: Stellen Sie gleich danach Ihren Sender auf ALERT (4) oder ARM (4), ohne Druck auf das Sensorsitzkissen auszuüben.

Schritt 3: Wenn die Registrierung erfolgreich war, gibt Ihr Empfänger vier Pieptöne ab und beginnt dann zu klingeln, je nachdem, wie Ihr Alarm eingestellt ist.

Löschen eines Empfängers auf Ihrem Sensorsitzkissen

Sie können die Registrierung eines Empfängers löschen, indem Sie mit Hilfe eines Stifts die Taste LEARN (8) 12 Sekunden lang gedrückt halten.

Eigenschaften des AMPLICALL PSA 200

Reichweite: max. 30 m

Frequenz: 43, 92 Mhz

Klingeltonlautstärke Sender: 75 dB

Klingeltonlautstärke Empfänger: 85 dB (stark), 70 dB (schwach)

Energieversorgung

Sender: 1 Batterie Alkaline 9V Typ PP3

Empfänger: 3 Batterien Alkaline 1,5 V Typ LR14

Anzahl der Empfänger pro Sender: max. 10

Leistung der Funkfrequenz < 250mW

Fehlerbehebung

1) Der Empfänger klingelt nicht.

- Stellen Sie sicher, dass der Schalter des Empfängers auf ALARM (6) oder CHIME (6) steht.

- Stellen Sie sicher, dass der Schalter des Senders auf ALERT (4) oder ARM (4) steht.

- Stellen Sie sicher, dass der Empfänger nicht weiter als 30 m vom Sender entfernt ist.

- Überprüfen Sie, ob tatsächlich kein Druck auf das sensorsitzkissen ausgeübt wird.

- Wechseln Sie die Batterien aus.

2) Der Sender klingelt nicht.

- Stellen Sie sicher, dass der Schalter des Senders auf ALERT (4) oder ARM (4) steht.

- Wenn der Sender alle zwei Sekunden piept, muss die Batterie ausgewechselt werden.

- Stellen Sie sicher, dass kein Druck auf das sensorsitzkissen ausgeübt wird.

- Wechseln Sie die Batterien aus.

GARANTIE

Ab dem Zeitpunkt des Kaufs des AMPLICALL PSA 200 gewährt Geemarc zwei Jahre Garantie auf das Produkt. Während dieser Zeit sind alle Reparaturen oder Ersatzlieferungen (nach unserem Ermessen) kostenlos. Sollte ein Problem auftauchen, wenden Sie sich bitte an unseren Kundenservice oder besuchen Sie unsere Webseite unter www.geemarc.com. Die Garantie deckt weder Unfälle, noch Fahrlässigkeit oder Bruchschäden an irgendwelchen Teilen ab. An dem Produkt dürfen weder Änderungen vorgenommen werden, noch darf es von einer Person auseinandergebaut werden, die kein zugelassener Geemarc Vertreter ist. Die Geemarc-Garantie schränkt Ihre gesetzlichen Rechte in keiner Weise ein.

WICHTIG: IHRE RECHNUNG IST TEIL IHRER GARANTIE UND MUSS IM GEWÄHRLEISTUNGSFALL VORGELEGT WERDEN.

Bitte beachten Sie: Die Garantie gilt nur in Deutschland, Österreich und der Schweiz.

EWG-Erklärung

Geemarc Telecom SA erklärt hiermit, dass das AMPLICALL PSA 200 die wesentlichen Anforderungen und andere relevante Bestimmungen der Funkanlagenrichtlinie 2014/53/UE erfüllt.

Die Konformitätserklärung kann unter www.geemarc.com eingesehen werden

Recyclingvorschriften

Die Richtlinie für Elektro- und Elektronikaltgeräte WEEE richtlinie wurde festgesetzt, um Geräte am Ende ihrer Lebensdauer bestmöglich zu recyceln. Wenn dieses Produkt unverwendbar geworden ist, werfen Sie es bitte nicht in Ihren normalen Hausmüll, sondern nutzen Sie eine der folgenden Entsorgungsmöglichkeiten:

- Entfernen Sie die Akkus und werfen Sie sie in den entsprechenden WEEE Müllcontainer. Werfen Sie auch das Gerät selbst in den dafür vorgesehenen WEEE Container.

- Ersatzweise können Sie das Gerät an den Verkäufer zurückgeben. Wenn Sie ein neues Gerät kaufen, sollte er das alte zurücknehmen.

Durch die Einhaltung dieser Anweisungen schützen Sie Ihre Mitmenschen und unsere Umwelt.



Produktsupport und Hilfe erhalten Sie auf unserer Webseite:

www.geemarc.com/de

E-Mail: kundendienst@geemarc.com

Telefon: +49(0)30 209 95 789

2 Rue Galilée, Parc de l'Etoile, 59760

Grande-Synthe,

Frankreich

Das Produkt wurde für Geemarc Telecom in China hergestellt.

